



Gmina  
Pniewy



Regionalny Ośrodek  
Polityki Społecznej  
w Poznaniu



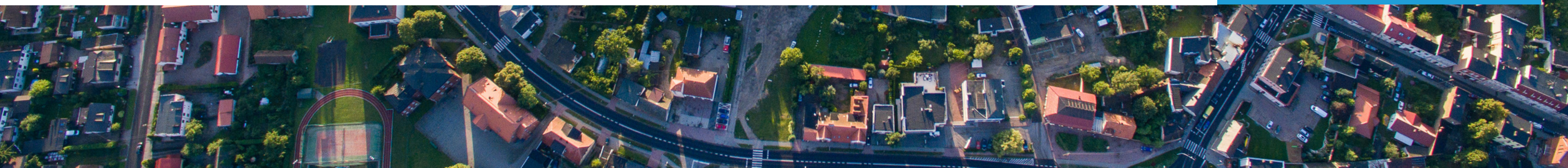
WIELKOPOLSKA



Prezentacja wyników badań przeprowadzonych  
w celu opracowania  
"Diagnozy potrzeb i potencjału społeczności lokalnej  
Gminy Pniewy w zakresie usług społecznych"



08.11.23



Fundusze Europejskie  
dla Wielkopolski



Rzeczpospolita  
Polska

Dofinansowane przez  
Unię Europejską



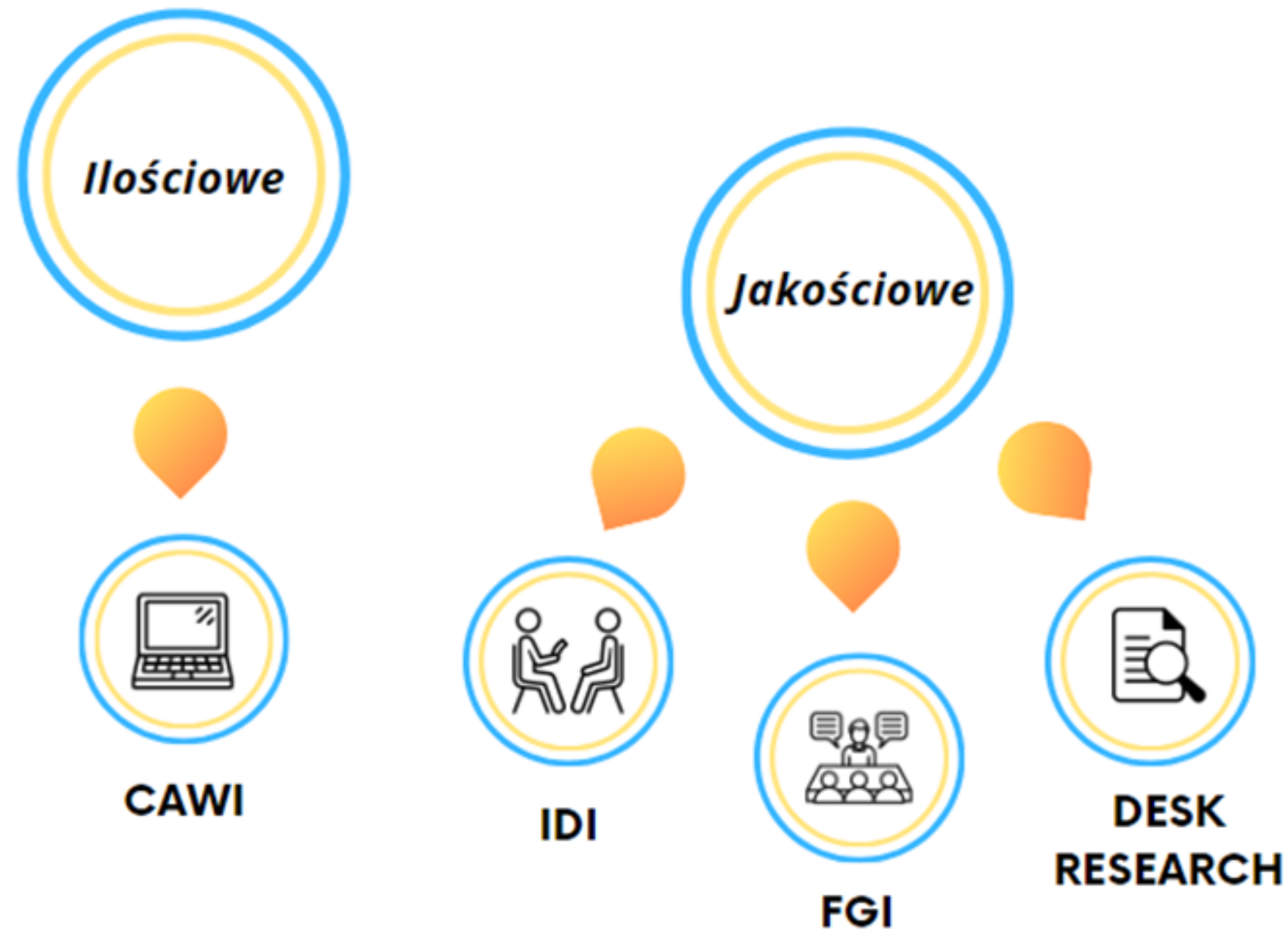
SAMORZĄD  
WOJEWÓDZTWA  
WIELKOPOLSKIEGO

## CELE I OGÓLNE ZAŁOŻENIA BADANIA

Niniejsza diagnoza realizowana na zlecenie Ośrodka Pomocy Społecznej w Pniewach miała na celu zidentyfikowanie istniejącego w środowisku lokalnym zapotrzebowania na usługi społeczne i określenie kierunków rozwoju usług społecznych. Zakres działań badawczych odnosił się do zidentyfikowania następujących kwestii:

- wskazanie uwarunkowań oraz możliwości społeczności lokalnej, m.in. gospodarczych, środowiskowych, społecznych, demograficznych, czy kulturowych,
- ukazanie potrzeb i zakresu świadczenia usług społecznych,
- rozpoznanie korelacji innych sektorów i kondycji podmiotów w odniesieniu do realnych problemów społecznych.





## WYBÓR METOD I TECHNIK

Istotą badania było poznanie potrzeb i potencjału społeczności lokalnej Gminy Pniewy w zakresie usług społecznych.

Za pomocą techniki **CAWI** (kwestionariusz ankiety dostępny online) zostało wykonane badanie wśród dorosłych mieszkańców.

Technika **IDI** (indywidualny wywiad pogłębiony) posłużyła do badania dorosłych mieszkańców oraz respondentów wyłonionych z grup lokalnych liderów, osób kluczowych w planowaniu i realizacji usług społecznych oraz przedstawicieli władz lokalnych.

Ponadto, przeprowadzone zostały **zogniskowane wywiady grupowe (FGI)** wśród respondentów wyłonionych z grup przedstawicieli instytucji gminnych, przedstawicieli mieszkańców oraz przedstawicieli NGO/PES/przedsiębiorców, organizacji nieformalnych, realizujących usługi społeczne.

W ramach przeprowadzonych badań, wykorzystano również **analizę danych zastanych**.



## PRÓBA BADAWCZA

Badania zostały przeprowadzone w 2023 roku i wzięły w nich udział łącznie 245 osób.

214

Dorośli mieszkańcy (CAWI)

5

Dorośli mieszkańcy (IDI)

3

Respondenci wyłonieni z grup: lokalnych liderów, osób kluczowych w planowaniu i realizacji usług społecznych, przedstawicieli władz lokalnych (IDI)

8

Respondenci wyłonieni z grup: przedstawicieli instytucji gminnych (FGI)

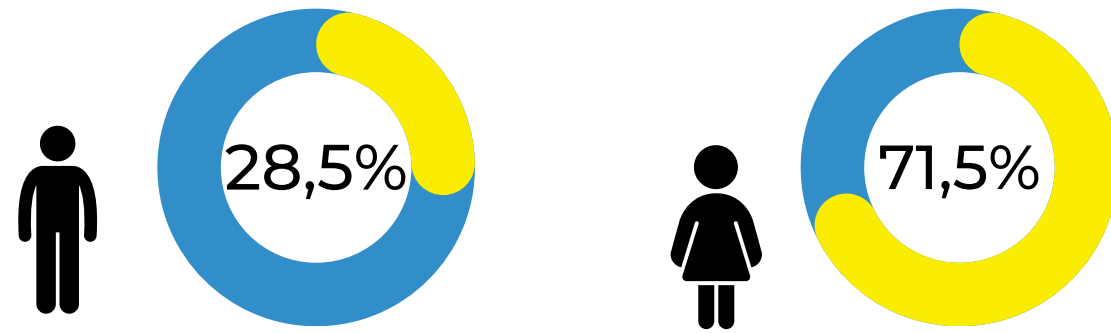
8

Respondenci wyłonieni z grup: przedstawicieli mieszkańców (FGI)

7

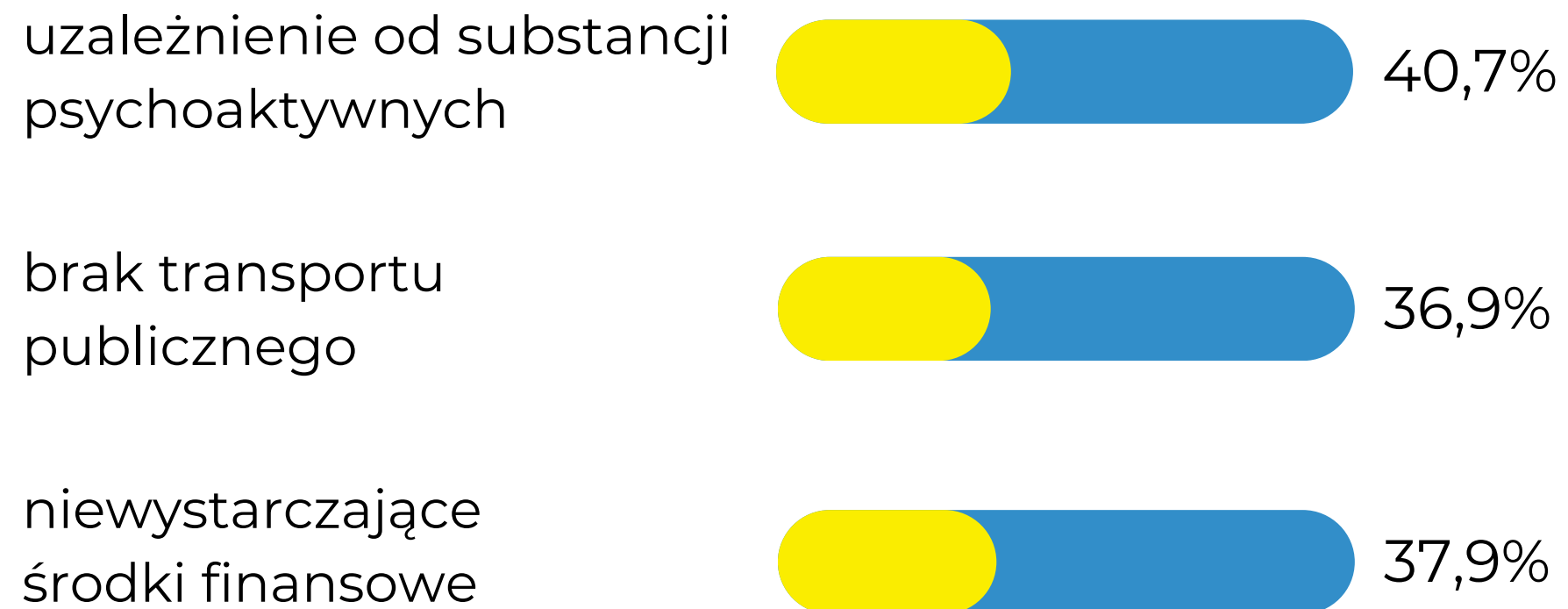
Respondenci wyłonieni z grup: przedstawicieli NGO/PES/ przedsiębiorców, organizacji nieformalnych, realizujących usługi społeczne (FGI)



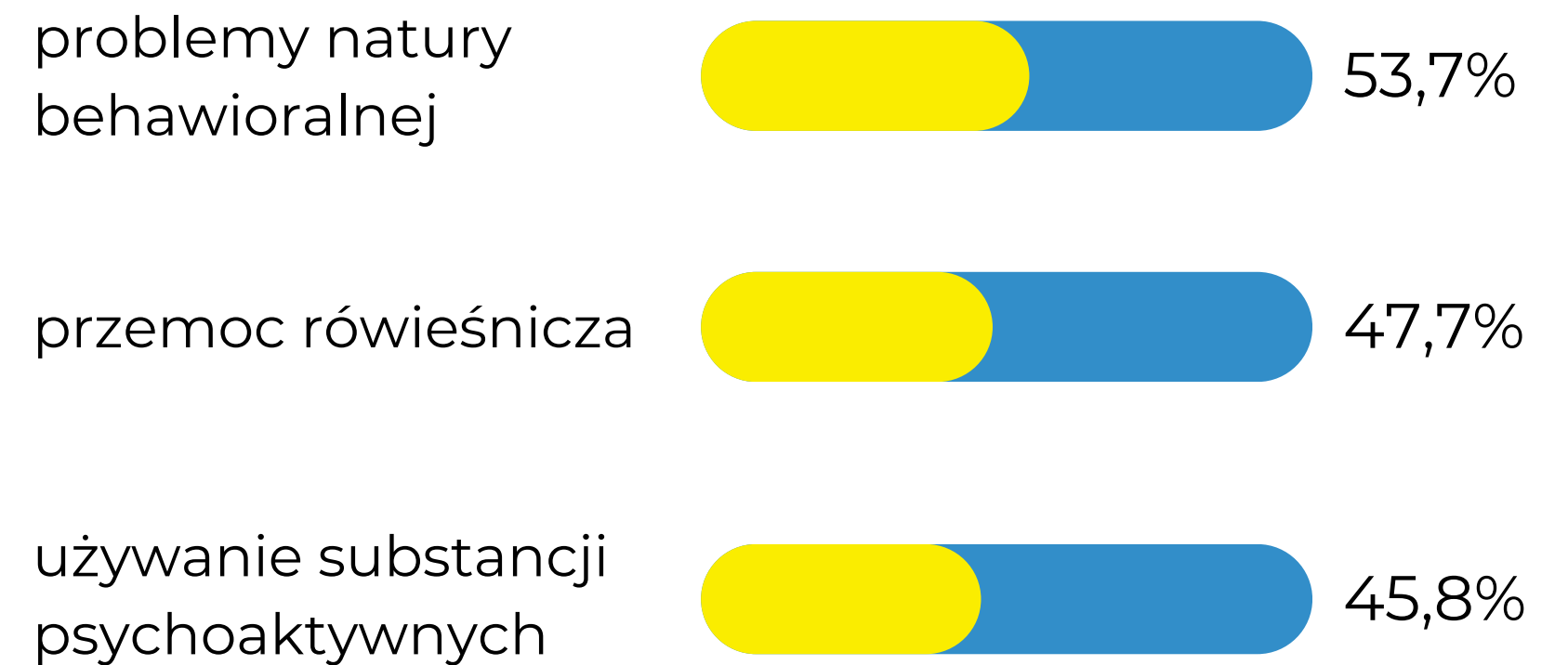


# ANALIZA WYNIKÓW BADANIA ANKIETOWEGO WŚRÓD DOROSŁYCH MIESZKAŃCÓW

## GŁÓWNE PROBLEMY RODZIN:



## GŁÓWNE PROBLEMY DZIECI I MŁODZIEŻY:



## PRIORYTYZACJA DZIAŁAŃ

20,1% badanych jest zdania, że priorytetowym obszarem w zakresie usług społecznych, który powinien być rozwijany jest **WSPIERANIE RODZINY**. Obszar ten znalazł się na 5 miejscu pod względem liczby wskazań mieszkańców.

## PRIORYTYZACJA GRUP SPOŁECZNYCH

36,4% badanych jest zdania, że usługi społeczne na terenie gminy Pniewy powinny być w pierwszej kolejności kierowane do **DZIECI I MŁODZIEŻY**, z kolei według 28,0% taką grupą są **RODZINY Z DZIEĆMI**. 24,8% badanych wskazało także na rodziny z problemami opiekuńczo-wychowawczymi, a 23,8% na samotne matki/ojców.

## POZIOM ZADOWOLENIA Z OBSZARÓW FUNKCJONOWANIA GMINY

10,3% badanych wyraziło zadowolenie z obszaru funkcjonowania gminy Pniewy jakim jest **WSPARCIE RODZIN Z DZIEĆMI**.



## POTRZEBY W ZAKRESIE USŁUG SPOŁECZNYCH:

- stworzenie miejsc integrujących rodziny i wspierających je w budowaniu relacji,
- rozwój infrastruktury czasu wolnego dla młodzieży oraz rodzin w celu integracji oraz wsparcia w budowaniu relacji,
- prowadzenie zajęć profilaktycznych z zakresu uzależnień oraz popularyzujących poprawne postawy społeczne,
- zaangażowanie w działania profilaktyczne terapeutów, psychologów oraz osób, które wyszły z nałogu,
- działania pomocowe przeciwdziałające przemocy domowej, w tym tworzenie mieszkań chronionych, organizacja spotkań dla osób stosujących przemoc na terenie Gminy, poszerzenie działalności Policji w zakresie monitoringu.



### PRIORYTETYZACJA DZIAŁAŃ

**40,7%** badanych jest zdania, że priorytetowym obszarem w zakresie usług społecznych, który powinien być rozwijany jest **PROMOCJA I OCHRONA ZDROWIA**. Obszar ten znalazł się na 1 miejscu pod względem liczby wskazań mieszkańców. Na 4 miejscu znalazła się **POMOC PSYCHOLOGICZNO-PSYCHIATRYCZNA DLA DZIECI**, na którą wskazało **20,6%**. Co piąty ankietowany wskazał na **PROFILAKTYKĘ UZALEŻNIEŃ**, tj. **20,1%**.

### PRIORYTETYZACJA GRUP SPOŁECZNYCH

**5,6%** badanych jest zdania, że usługi społeczne na terenie gminy Pniewy powinny być w pierwszej kolejności kierowane do **OSÓB UZALEŻNIONYCH**.

### POZIOM ZADOWOLENIA Z OBSZARÓW FUNKCJONOWANIA GMINY

**12,6%** badanych wyraziło zadowolenie z obszaru funkcjonowania gminy Pniewy jakim jest **POMOC MEDYCZNA**.



### **POTRZEBY W ZAKRESIE USŁUG SPOŁECZNYCH:**

- kompleksowa pomoc rodzinom, w których występują problemy natury psychicznej,
- zwiększenie zasobów finansowych Gminy przekazywanych w celu wzmocnienia i zwiększenia oferowanej pomocy świadczonej osobom zależnym,
- promocja podstawowej i specjalistycznej opieki medycznej na obszarach wiejskich,
- zwiększenie pomocy psychologicznej świadczonej mieszkańcom.



### PRIORYTETYZACJA DZIAŁAŃ

**26,2%** badanych jest zdania, że priorytetowym obszarem w zakresie usług społecznych, który powinien być rozwijany jest **WSPIERANIE OSÓB STARSZYCH**. Obszar ten znalazł się na 2 miejscu pod względem liczby wskazań mieszkańców. Na 3 miejscu znalazło się **WSPIERANIE OSÓB Z NIEPEŁNOSPRAWNOŚCIAMI**, na które wskazało **25,7%**.



### PRIORYTETYZACJA GRUP SPOŁECZNYCH

**52,3%** badanych jest zdania, że usługi społeczne na terenie gminy Pniewy powinny być w pierwszej kolejności kierowane do **OSÓB Z NIEPEŁNOSPRAWNOŚCIAMI/ PRZEWLEKLE CHORYCH**. Według **34,6%** badanych grupą docelową powinni być **SENIORZY**.

## POTRZEBY W ZAKRESIE USŁUG SPOŁECZNYCH:

- zwiększenie usług transportowych,
- utworzenie placówki w rodzaju *domu dziennego pobytu* dla seniorów,
- zwiększenie dostępu do usług opiekuńczych oraz do podstawowej i specjalistycznej opieki medycznej,
- zwiększenie zasobów wypożyczalni sprzętu rehabilitacyjnego,
- wzmożenie środków finansowych przeznaczanych dla opiekunów osób starszych i z niepełnosprawnościami,
- prowadzenie zajęć dla seniorów z mniejszych miejscowości, wykorzystując do tego świetlice wiejskie,
- aktywizacja zawodowa osób z niepełnosprawnościami.



### PRIORYTYZACJA DZIAŁAŃ

**14,0%** badanych jest zdania, że priorytetowym obszarem w zakresie usług społecznych, który powinien być rozwijany jest poszerzenie oferty i **zwiększenie dostępu do usług MIEJSCOWYCH PRZEDSZKOLI**.

**8,4%** ankietowanych wskazało na poszerzenie oferty i **zwiększenie dostępu do usług MIEJSCOWYCH SZKÓŁ**.

### POZIOM ZADOWOLENIA Z OBSZARÓW FUNKCJONOWANIA GMINY

**17,3%** badanych wyraziło zadowolenie z obszaru funkcjonowania Gminy Pniewy jakim jest **EDUKACJA**.



## POTRZEBY W ZAKRESIE USŁUG SPOŁECZNYCH:

- potrzeba zwiększenia zaangażowania nauczycieli w swoją pracę,
- wzmożenie współpracy międzyinstytucjonalnej w ramach przeciwdziałania przemocy w szkołach,
- rozwój oferty zajęć dodatkowych dla dzieci i młodzieży,
- intensyfikacja działań profilaktycznych w zakresie uzależnień i przemocy.



### PRIORYTETYZACJA DZIAŁAŃ

9,8% badanych jest zdania, że priorytetowym obszarem w zakresie usług społecznych, który powinien być rozwijany jest PRZECIWDZIAŁANIE BEZROBOCIU. 8,9% odpowiedzi dotyczyło także PRZECIWDZIAŁANIA WYKLUCZENIU SPOŁECZNEMU, w tym reintegracji zawodowej i społecznej skierowanej na osoby pozostające bez zatrudnienia.

### PRIORYTETOWOŚĆ GRUP SPOŁECZNYCH

9,8% badanych jest zdania, że usługi społeczne na terenie Gminy Pniewy powinny być w pierwszej kolejności kierowane do OSÓB BEZROBOTNYCH.



## POTRZEBY W ZAKRESIE USŁUG SPOŁECZNYCH:

- organizacja doradztwa zawodowego oraz kursów doszkalających,
- pomoc w poszukiwaniu pracy,
- działania edukacyjne w zakresie motywacji do podjęcia pracy oraz pomoc psychologiczna.



### PRIORYTETYZACJA DZIAŁAŃ

**13,1%** badanych jest zdania, że priorytetowym obszarem w zakresie usług społecznych, który powinien być rozwijany jest **KULTURA, KULTURA FIZYCZNA I TURYSTYKA**.

### POZIOM ZADOWOLENIA Z OBSZARÓW FUNKCJONOWANIA GMINY

**36,0%** badanych wyraziło zadowolenie z obszaru funkcjonowania Gminy Pniewy jakim są **DZIAŁANIA KULTURALNE I ROZRYWKOWE**. Znacznie mniejszy odsetek, bo zaledwie **2,8%** badanych wskazało na **TURYSTYKĘ**.



## POTRZEBY W ZAKRESIE USŁUG SPOŁECZNYCH:

- potrzeba rozwoju infrastruktury kulturalnej i sportowo-rekreacyjnej dedykowanej dla młodzieży,
- zwiększenie usług transportowych umożliwiających dotarcie do placówek rekreacyjnych dzieciom i młodzieży,
- wspieranie młodych talentów,
- wsparcie i rozwój szkolnych zespołów sportowych.



## PRIORYTYZACJA DZIAŁAŃ

6,5% badanych jest zdania, że priorytetowym obszarem w zakresie usług społecznych, który powinien być rozwijany jest **AKTYWNOŚĆ OBYWATELSKA**.

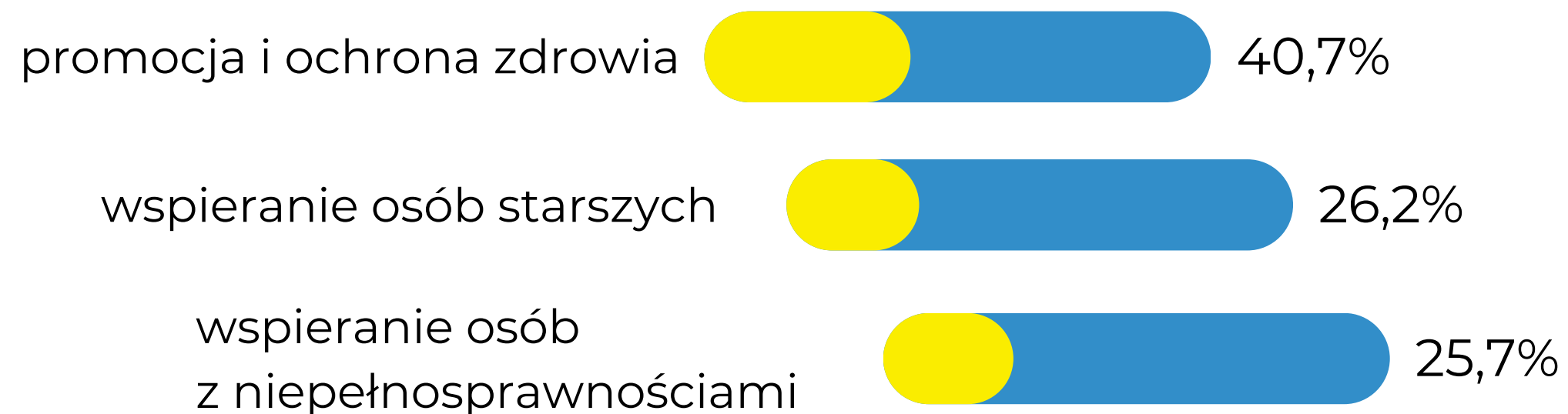


## POTRZEBY W ZAKRESIE USŁUG SPOŁECZNYCH:

- udostępnienie zasobów lokalowych organizacjom pozarządowym,
- pozyskiwanie przez Gminę nowych źródeł finansowania dla instytucji i organizacji nieformalnych w celu wzmożenia działalności na rzecz społeczności lokalnej,
- zakup telefonów służbowych oraz stworzenie bazy numerów telefonicznych, z dostępem dla wszystkich pracowników organizacji,
- rozpowszechnianie informacji wśród organizacji pozarządowych o możliwości zgłaszania propozycji do Roczego Programu Współpracy Gminy Pniewy z organizacjami pozarządowymi,
- wzmożenie działań zachęcających do zaangażowania społecznego mieszkańców.



*Które z obszarów w zakresie usług społecznych powinny być priorytetowo rozwijane i finansowane?*



*Do jakich grup mieszkańców powinny być w pierwszej kolejności kierowane usługi społeczne?*

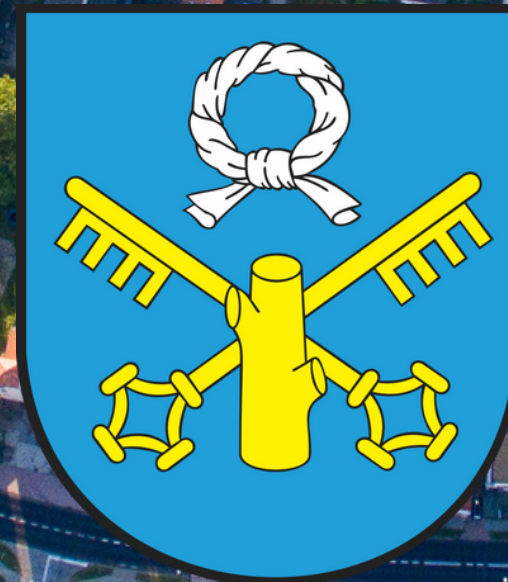




- zwiększenie dostępu do specjalistów w obszarze terapii, psychoterapii i psychiatrii, szczególnie dla dzieci i młodzieży,
- wzmożenie działań profilaktycznych w zakresie zdrowia psychicznego, a także uzależnień i przemocy,
- zwiększenie transportu publicznego,
- stworzenie miejsc zapewniających warunki do aktywnego spędzania wolnego czasu dzieci i młodzieży,
- wzmożenie wsparcia oraz opieki wytchnieniowej dla osób z niepełnosprawnością i seniorów.

# Dziękujemy za uwagę

Prezentacja została opracowana na podstawie raportu z badań:  
"Diagnoza potrzeb i potencjału społeczności lokalnej Gminy Pniewy  
w zakresie usług społecznych" na zlecenie Gminy Pniewy.



Opracowanie merytoryczne i graficzne: Oficyna Profilaktyczna

2023